



2019

IN ITINERE

FUNDACIÓN CARLOS MARTÍN

Actividad y Objetivo

Presente y Futuro

Memoria Social

Abreviaturas

- **CD**
Centro de Día
- **VT**
Vivienda Tutelada
- **COFOIL**
Centro Ocupacional de Formación,
Oportunidades e Inserción Laboral
- **PROMECO**
Aula de mejora de competencias para
la empleabilidad y participación
comunitaria de personas con discapa-
cidad intelectual
- **CAT**
Centro de Atención Temprana y
Tratamiento Infantil

“Ponemos en valor los derechos de las personas
con discapacidad intelectual y del desarrollo”

INDICE DE CONTENIDOS

— • 4	Carta del Presidente D. Victoriano Losáñez.	— • 26	Viviendas Tuteladas
— • 6	Misión - Visión - Valores Razón de ser y objetivos. Metas y futuro. Principios éticos y cultura.	— • 28	Servicio de Ocio Cultura, Deporte, Turismo y Recreación.
— • 8	La Fundación en Cifras Principales indicadores. Objetivos.	— • 31	PROMECO Participación sociolaboral de las personas con discapacidad intelectual.
— • 10	Proceso de Convergencia con Fundación AEMO Mapa de situación.	— • 33	Agencia de Colocación Intermediación laboral coordinada.
— • 12	COFOIL Centro Ocupacional de Formación, Oportunidades e Inserción Laboral.	— • 35	Centro de Atención Temprana y Tratamiento Infantil Atención integral a la infancia.
— • 18	Funcarma S.L.U. Centro Especial de Empleo.	— • 39	Transparencia y Gobierno Datos Económicos y financiación.
— • 22	Centro de Día		

CARTA DEL PRESIDENTE



Estimadas amigas, estimados amigos.

Me satisface presentaros la memoria de actividades de la Fundación, correspondiente al ejercicio 2019. Ciertamente esta presentación está profundamente mediada por la situación que vivimos en estos momentos tan complejos, en los que una grave pandemia, nos ha marcado un cambio de destino pleno de incertidumbres. Pero en todo caso, los contenidos de la misma, responden a ese trabajo llevado a cabo por todos los grupos de interés de la Organización a lo largo del ejercicio que ahora damos a conocer.

2019 ha sido un año fructífero, sin duda, especialmente desde la perspectiva social. Los servicios han crecido, se han consolidado y sus resultados sobre las personas han mejorado sustancialmente, en un continuo de mejora de la calidad de vida para todas y para todos, familiares, profesionales y, sin duda, personas con discapacidad intelectual. Hemos consolidado servicios de atención individual y colectiva, de formación y empleo, de promoción de la autonomía personal..., hemos intensificado

acciones orientadas a los procesos de mejora de la calidad de vida..., hemos replanteado modelos de servicios con una visión más moderna, más personalizada, más inclusiva..., adaptándonos de manera muy intensa a las necesidades y demandas expresadas por todos y todas, familias, usuarios y profesionales.



Aún así, se han quedado cosas en el camino. Mejoramos nuestros resultados económicos, pero aún de manera insuficiente, en ello nos queda mucho por hacer. Generamos nuevos servicios de formación y empleo, con resultados de inclusión laboral muy positivos, con plena incursión en el mercado laboral, en el mercado

industrial y en el sector servicios, pero el recorrido aún es largo y, estando satisfechos por lo hecho, satisfechos con los niveles de formación y contratación de trabajadores con discapacidad intelectual, nos entristece que las cifras de desempleo de nuestro colectivo sigan siendo tan negativas. Nos entristece pero a la vez, nos compromete aún más en la intensificación de procesos inclusivos, en lo laboral y, por ende, en lo social. Y nos vemos muy limitados en la búsqueda de nuevos y mayores escenarios, en la atención a las personas con necesidades de apoyo generalizadas, sin resultados nuevos, al rebufo de una Administración Pública paralizada a este nivel, mucho antes de que la pandemia apareciese. Sin duda, esto nos preocupa de manera muy especial.

Por último, deseo destacar el proceso de convergencia y fusión que estamos llevando a cabo con la Fundación ADEMO. Sin duda, los frutos ya están presentes a través de actuaciones compartidas y con un alto nivel de compromiso de sendos Patronatos y de los Equipos de Profesionales: con la creación de nuevos servicios (Atención Temprana, SIL,...), con la intensificación en cantidad y calidad de los servicios ya existentes (COFOIL, Proyecto PROMECO, Centro Especial de Empleo,...), con nuevas propuestas lanzadas a la Consejería de Políticas Sociales (Centro de Día para

personas con TEA, ampliación de plazas de Centro de Día genérico,...), con nuevos modelos de servicios para la formación y el empleo propuestos a las Administraciones Públicas en colaboración con Plena Inclusión Madrid, con distintos formatos de encuentros entre Patronos de ambas Organizaciones o entre Equipos de Profesionales,...

A lo largo de este ejercicio, el proceso ha adquirido un alto nivel de intensidad en el camino trazado y sin retorno de la fusión plena de ambas Organizaciones, con notable satisfacción por parte de todos, por los hechos, por los resultados, por el valor que todas las actuaciones entrañan. Seguimos trabajando en el proceso, cada día con más intensidad, en el ánimo de que vaya calando satisfactoriamente en todas las personas vinculadas a nuestras Organizaciones.

Aprovecho estas líneas para expresar mi más sentido agradecimiento a Patronos, profesionales, usuarios y familias de la Fundación ADEMO, por su respuesta tan positiva a este proceso, complejo sin duda, pero tremendamente positivo.

Recibid los y las que os acercáis a estas líneas, un afectuoso saludo,

● **Victoriano Losáñez Olmos**
PRESIDENTE DE LA FUNDACIÓN CARLOS MARTÍN

MISION VISION

VALORES



MISION

Mejorar la calidad de vida de las personas con discapacidad intelectual, a través del desarrollo de procesos de autonomía personal e inclusión social, en base al derecho de igualdad de oportunidades, promoviendo para ello la participación directa y la complicidad de las familias.



VISION

Generar una estructura ideológica, operativa, económica y técnica, que sirvan de base sólida para poder formar parte de una Organización, fruto de un proceso de fusión con la Fundación Ademo. Organización que sea referente en el sector de la discapacidad por su calidad en la prestación de servicios, por su compromiso en el territorio, por el trabajo en red y por la innovación a todos los niveles.



VALORES

- **La persona:** supone la razón de ser de la entidad y el elemento central de la misión, e implica un compromiso con cada una de ellas para fomentar la toma de decisiones en su proyecto de vida, y su inclusión real y efectiva a todos los niveles.
- **La defensa de los Derechos:** principio esencial que está presente en cada uno de los valores de la Organización, y en cada una de las actuaciones que emprende en su quehacer diario. Contribuimos a que las personas sean conocedoras de los derechos que les asisten, y les apoyamos en la defensa de los mismos frente a los obstáculos y limitaciones que plantea el entorno.

- **La economía Social y solidaria:** modelo empresarial en el que el capital de la entidad y el conjunto de recursos disponibles se pone al servicio de las personas, orientando su actividad económica a la satisfacción de las necesidades individuales, al compromiso con la comunidad y al desarrollo local, desde modelos participativos en la gestión.
- **La igualdad de oportunidades:** es el marco de actuación que orienta el establecimiento de apoyos individualizados, con especial atención a las medidas de acción positiva y a la igualdad de género, que permita a todos y a todas desarrollar sus capacidades, implementando los ajustes necesarios para alcanzar sus metas personales.
- **La cooperación y la colaboración:** generar vínculos estratégicos con otras organizaciones y personas, como valor orientado a fortalecer las estructuras proveedoras de servicios, y a desarrollar nuevas oportunidades para el colectivo en particular en el entorno comunitario en general.
- **La innovación:** entendiendo la entidad como un organismo dinámico y creativo, que está en permanente revisión y evolución de sus procesos, ofreciendo alternativas de forma contingente a las necesidades e intereses de las personas, tanto en la incorporación permanente de nuevas tecnologías como en la actitud de apertura y aprendizaje respecto a nuevas metodologías de intervención.
- **La mejora continua:** como paradigma de la gestión de la calidad, clave de competitividad, rentabilidad económica e impacto social, entendida también como actitud profesional frente al reto de generar procesos bien definidos y evaluables para la prestación de apoyos.
- **La transparencia:** responsabilidad en la gestión de la organización en todos los ámbitos, tanto internos como externos, rompiendo modelos de auto-satisfacción y generando análisis críticos que contribuyan a mejorar, incluyendo la gestión económico-financiera, el uso de los fondos públicos y privados, y la asunción de responsabilidades a nivel institucional.

FCM EN CIFRAS



17 Personas **accedieron a empleo** desde el **COFOIL**.

11 Personas usuarias del **COFOIL accedieron a empleo** con contrato indefinido.

48 Personas usuarias del **COFOIL** han realizado **prácticas laborales**.

117 **Actividades realizadas** en el Área de **Desarrollo Personal COFOIL**.



Sistema de **Calidad: ISO 9001**.

57 **Trabajadores** como plantilla media en el presente ejercicio en **Funcarma S.L.U.**

2 **Plantas de Operaciones** en Centro Especial de Empleo **Funcarma S.L.U.**

70% De los **trabajadores** en **Funcarma S.L.U.** con **Contrato indefinido**.

93% De los **trabajadores** en **Funcarma S.L.U.** con **Discapacidad Intelectual y Enfermedad Mental**.

2400m² **Instalaciones Industriales** en Centro Especial de Empleo **Funcarma**.

24 Personas han ocupado **plaza en Vivienda Tutelada**.

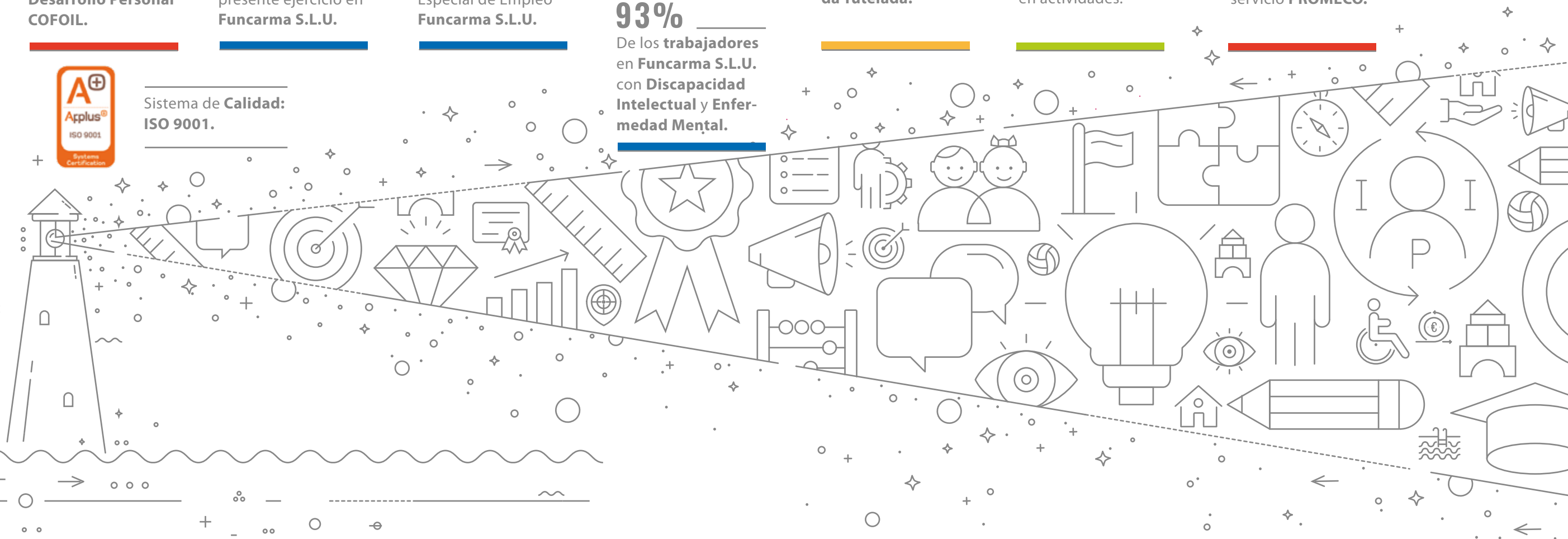
55 Personas han participado de los **Servicios de Ocio**.

26 Personas **Voluntarias** han colaborado en actividades.

239 Personas **atendidas en la Agencia de Colocación**.

46 Personas **insertadas laboralmente** en el servicio **PROMECO**.

245.180€ En **inversiones** realizadas.



PROCESO DE CONVERGENCIA



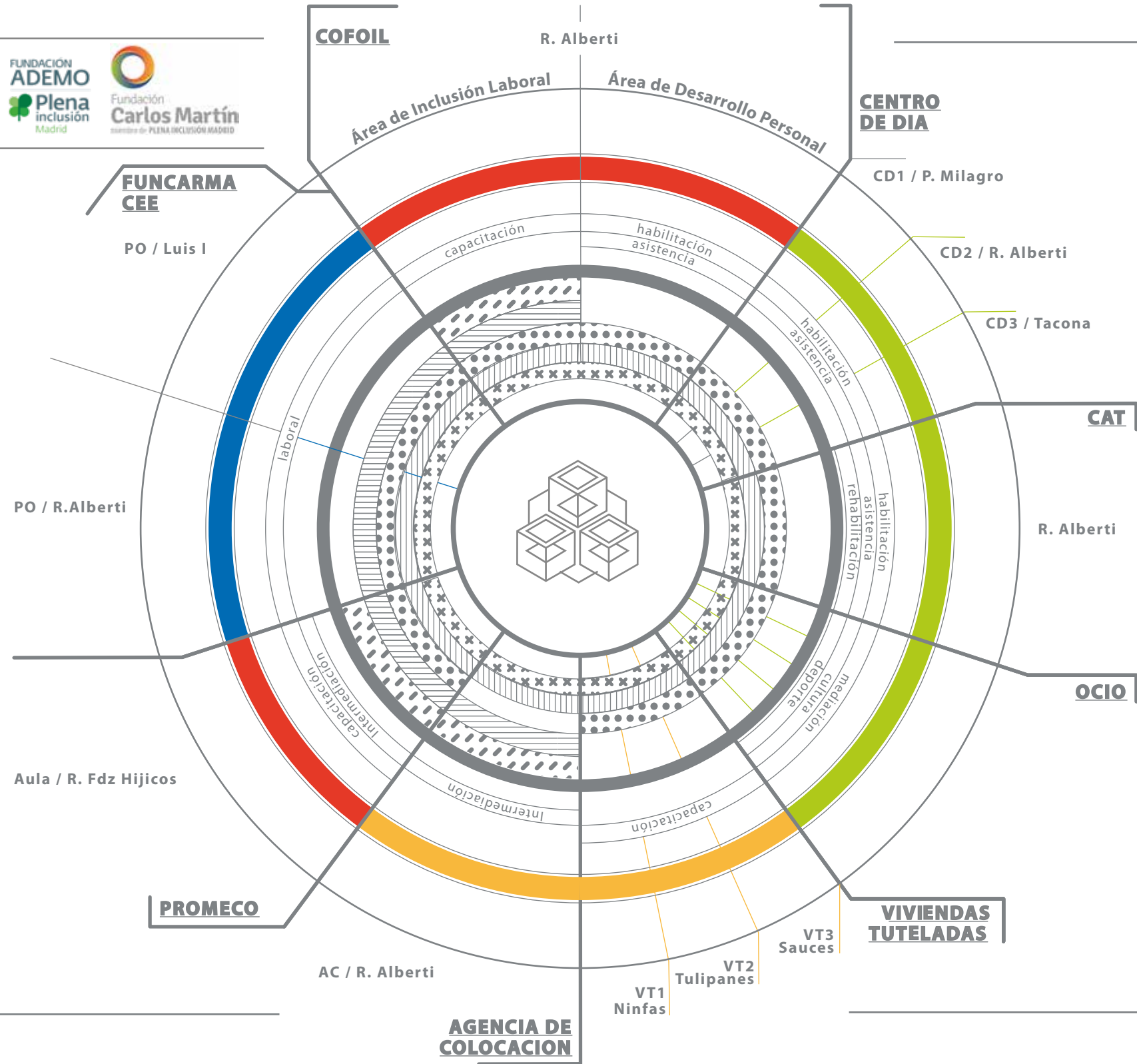
CONVERGENCIA

Proceso con Fundación ADEMO

Durante el ejercicio 2019, Fundación ADEMO y Fundación Carlos Martín, han afianzado su **vinculación estratégica** incorporando nuevos servicios, gestionados de manera estrecha y coordinada. De esta manera, se amplía la **visión compartida** tendente a la optimización, eficiencia, calidad e innovación, **orientado a la futura fusión de ambas Organizaciones.**

CARTERA CONJUNTA DE CENTROS Y SERVICIOS

- **Centros de Día:** CD1 / P. Milagro. CD2 / R. Alberti. CD3 TEA / Tacona.
- **Centro Atención Temprana:** CAT / R. Alberti.
- **Ocio:** Servicios de Ocio Compartidos.
- **FUNCARMA:** **Centro Especial de Empleo** Como espacio compartido inclusivo para la generación de empleo. PO / R. Alberti. PO / Luis Primero.
- **Agencia de Colocación:** Como recurso de intermediación laboral compartido. AC / R. Alberti.
- **PROMECO:** Comparte instalaciones con SIL ADEMO / R. Fdz Hijicos.



Áreas de actuación

- ▨ Formación.
- ▧ Empleo.
- ▣ Desarrollo Personal.
- ▤ Calidad de Vida.
- ▥ Autonomía Personal.

Abreviaturas

- **CD** Centro de Día.
- **VT** Vivienda Tutelada.
- **COFOIL** Centro Ocupacional de Formación, Oportunidades e Inserción Laboral.
- **PROMECO** Aula de mejora de competencias para la empleabilidad y participación comunitaria de personas con discapacidad intelectual.
- **CAT** Centro de Atención Temprana y Tratamiento Infantil.
- **FUNCARMA CEE** Centro Especial de Empleo participado por Fundación Carlos Martín.
- **PO** Planta de Operaciones.

COFOIL



El Centro Ocupacional de Formación, Oportunidades e Inserción Laboral (COFOIL), cuya misión fundamental consiste en proporcionar a la persona usuaria una atención especializada, mediante un programa individualizado, consensuado, que priorice aspectos de **desarrollo personal** de la **capacitación laboral**, mediante el establecimiento de **apoyos** y oferta completa de **oportunidades**. En definitiva, busca promover la consecución de resultados significativos en su **participación socio-laboral** y en su **calidad de vida**.

“Si la oportunidad no llega, construye el camino para ir a buscarla”

Área de Inclusión Laboral

Objetivos



A través diferentes estrategias y trabajando en red, **capacitar** a las personas usuarias para el desarrollo de **competencias personales y profesionales**, con el fin último de facilitar el acceso al mercado laboral y desarrollo de carreras profesionales.



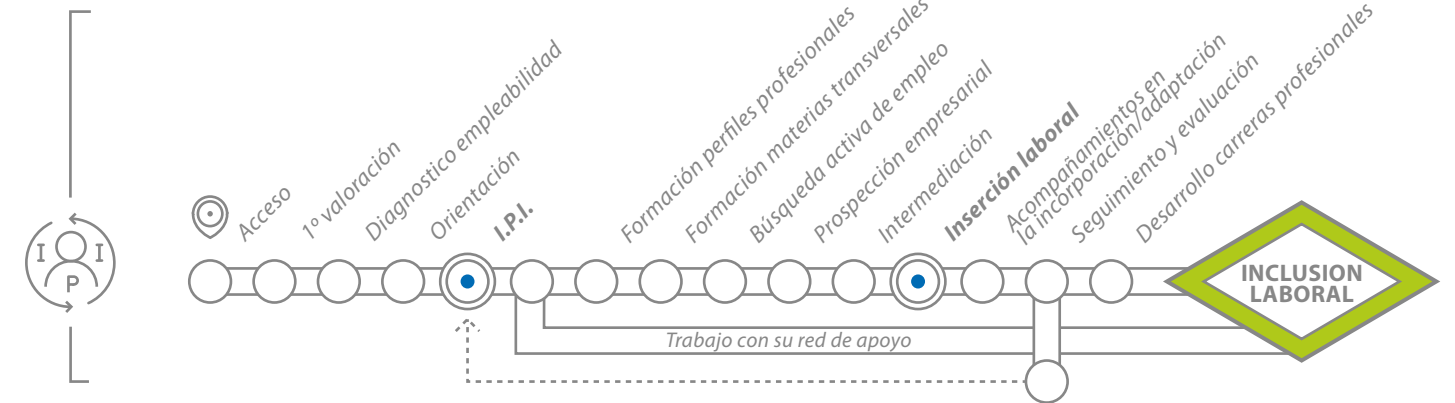
Proyectos

Sistemas de apoyos integral y adaptado a la persona



Itinerario Personal de Inserción

Programa vertebrador y transversal de acompañamiento a la persona usuaria en el proceso de **Inclusión Laboral**.



Proyecto RAIL (Proyecto en colaboración con F. ADEMO)

El Proyecto garantiza una **atención integral** a la persona que pretende **acceder al mercado laboral**.

Acciones en coordinación con la persona



Aglutina una serie de recursos y **acciones individualizadas y sistemáticas**: primera acogida, valoración y orientación, la capacitación en diferentes **perfiles profesionales** (adaptada, y homologada), el trabajo en competencias personales, búsqueda activa de empleo, intermediación laboral y apoyos para la incorporación, el mantenimiento y mejora de la actividad profesional.

En definitiva, se trata de dar una respuesta coordinada, metodológica y **sincronizada con Fundación Ademo**, definiendo un modelo común de Centro comprometido con el empleo, e incidiendo en la creación de valor tanto para la empresa, como para la persona, en un proceso de transformación social.

Acciones en coordinación con el mercado laboral



Se pretende trabajar paralelamente con el tejido empresarial en materia de sensibilización definiendo **procesos de formación y orientación dual**, asesoramiento, apoyo en la **incorporación y adaptación** del puesto, **seguimiento continuo** y evaluación conjunta del desarrollo de competencias.

Acciones



Orientación laboral específica y personalizada, no sólo enfocado en la inserción hacia el empleo protegido, si no también enfocado al mercado abierto.

Diseño, consecución y seguimiento de **acciones destinadas a mejorar la empleabilidad** de las personas demandantes de empleo.



Resultados



Participación en procesos de selección para el empleo (COFOIL)

20
Total personas que han participado en procesos de selección para el empleo.

12
En Centros Especiales de Empleo.

8
En empresa ordinaria.

Acceso al empleo

17
Total personas que encontraron un empleo.

16
En Centros Especiales de Empleo.

1
En empresa ordinaria.



Personas que han realizado prácticas laborales

48
Total personas que han realizado prácticas laborales.

39
En Centros Especiales de Empleo.

4
En empresa ordinaria.

5
En Administración Pública.

17
Total personas contratadas.

11
Personas con contrato indefinido.

6
Personas con contrato temporal.



Área de Desarrollo Personal



Objetivos



Fomentar el **desarrollo personal** y la **mejora de la calidad de vida** de la persona, mediante una planificación individual de apoyos que promueva la inclusión social y garantice la defensa de sus derechos.



Actividades



Actividades recurrentes

- Actividades Socioculturales.
- Biblioteca.
- Deporte inclusivo.
- Espacio de bienestar.
- Estimulación cognitiva.
- Teatro.
- Actividad acuática adaptada.
- Taller de expresión creativa.
- Reeducación y terapia psicomotriz.
- Terapia ocupacional.
- Taller de habilidades de la vida diaria, economía y manejo del móvil.
- Taller de derechos.

Actividades nuevas

- Jardinería.
 - Clubs de lectura.
- #### Actividades puntuales
- Jornadas de sensibilización. Colegio La Rioja.
 - Taller de sexualidad. Cruz Roja.
 - Charlas con la Policía Nacional: internet y redes sociales.
 - Taller de pulseras.
 - III Concurso de pintura Maxam.
 - Concurso Plena Inclusión: Palabras al aire.
 - Dinámicas sobre reciclaje
 - Taller de cocina saludable.
 - Proyecto COCO.



Resultados



Global
actividades grupales

117

Actividades
realizadas

Implementación y adaptación de **actividades derivadas de los IPI** (Itinerario Personalizado de Inclusión).

Fusión de los **grupos** de Unidades del Día y Desarrollo Personal, permitiendo la realización de las actividades más demandadas y deseadas.

Consolidación del **Club de Lectura**, proyecto en común con la Biblioteca Pública de Vallecas Miguel Hernández.

Investigación, desarrollo y exposición del **proyecto artístico "Código Abierto"**, donde los usuarios participantes, convertidos en Co-Comisarios, han abordado diferentes mecánicas de transmisión y recepción de mensajes a través de procesos de reflexión crítica.

FUNCARMA CEE

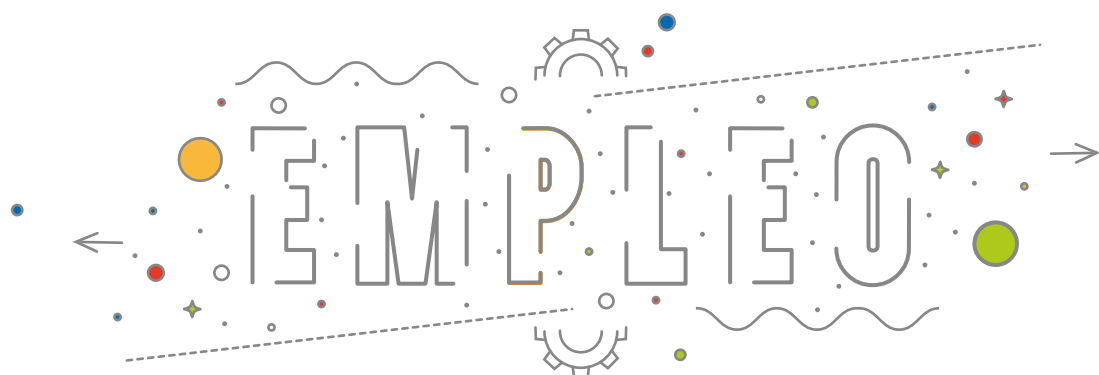


Funcarma S.L.U. Centro Especial de Empleo, es una organización empresarial perteneciente a la Fundación Carlos Martín, que se desenvuelve en el **sector de la Economía Social** y en la que convergen **criterios empresariales** con criterios de **inclusión laboral** y **responsabilidad social**.

Objetivos



A través de un modelo económico basado en principios de participación, inclusión social, justicia, igualdad y que antepone el valor del capital humano al capital económico, su objetivo es **generar nuevas oportunidades laborales**, y crear riqueza de una forma distinta, inclusiva y responsable, que de retorno a la empresa, pero sobre todo, a las personas que la componen.



Servicios Generales



Packaging Sleeve Decorado

- Colocación manual y automática, retracción por vapor.

Packaging Sleeve Promocional

- Precinto y faja de seguridad.
- Sleeve con uno o dos cuerpos.

Packaging Retráctil

- Manual, semiautomático y automático, para unidades individuales o packs.

Picking de Producto

- Unidades o conjuntos empaquetados.



Manipulado de Producto Alimenticio

- Acondicionamiento secundario en Sala Limpia.

Packaging Flowpack

- Envasado de producto de gran consumo.

Enclaves Laborales y Prestación de Servicios

- Para empresas del mercado abierto.



Acondicionamiento Secundario de producto Sanitario y Cosmético



Servicios Auxiliares

- Estuchado, Etiquetado, Inserción de Prospectos.
- Loteado, Embalaje, Displays y Expositores.
- Loteadora Ink jet y Marcaje por impacto.
- Impresión Código de Barras y QR.

Sala Limpia

- Bajo especificaciones GMP.

Almacén

- Específico y Refrigerado de temperatura controlada, producto con mantenimiento de cadena de frío.
- Mapeo Térmico para producto intermedio y producto terminado.

Características



2 Plantas de Operaciones.
2400 m² de superficie industrial.

Calidad

Datos 2019



Certificados de calidad **ISO9001**,
ISO13485 (Producto Sanitario),
ISO14001 (Gestión ambiental),
Registro General Sanitario de Alimentación (Dirección General de Salud Pública) y **Registro Sanitario Cosmético** (AEMPS).



Empleo

Datos 2019



Plantilla total media:

57 trabajadores

- **60% Indefinidos.**
- **55% Hombres / 45% Mujeres.**
- **93%** de los trabajadores con **discapacidad intelectual y enfermedad mental.**



CENTRO DE DÍA

El Centros de Día, es un recurso cuya actividad se orienta a personas adultas con discapacidad intelectual, con **necesidades de apoyo de tipo extenso/generalizado** y en **situación de severa o gran dependencia**, en orden a promover la mejoría de su **calidad de vida**. Para ello, pone en marcha un sistema de apoyos basado en un modelo de planificación centrado en la persona, que promueve la **autonomía personal**, la **inclusión social** y la **participación comunitaria**.

Proyectos



Programa Derechos

Persigue evaluar la **calidad de vida** de las personas con discapacidad, desde la perspectiva del ejercicio de los derechos individuales.

Objetivo



Conocer, integrar y defender el conjunto de **derechos** individuales y colectivos que tienen como personas.

Acciones



- Role playing grupal.
- Debates.
- Visionado imágenes.
- Lectura guías de apoyo.



Programa de Habilidades Sociales y Espacio de Igualdad

Centrado en mejorar las conductas necesarias para interactuar y relacionarse con los demás de forma efectiva y mutuamente satisfactoria, de manera que puedan **desarrollar mayor autonomía**, mejorando los **aspectos relacionales con el entorno y las personas**.



Objetivos

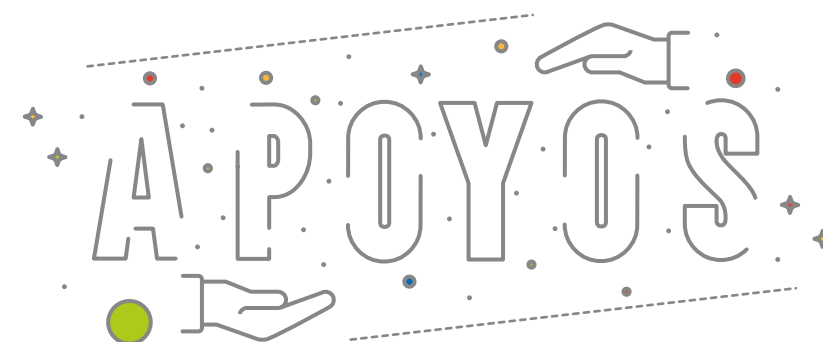


Desarrollar en base a los apoyos necesarios, las competencias para interactuar y relacionarse.

Acciones



- Role playing grupal.
- Identificar emociones y trabajar la empatía.
- Intervención en situaciones reales.



Proyectos



Taller de bienestar

Busca **mejorar la calidad de vida de la persona**, en definitiva, profundizar y desarrollar aspectos que generen una mejora en el bienestar individual.



Objetivos



Se persigue fomentar el **bienestar físico y emocional** de los participantes, a través de su incorporación a rutinas individualizadas.

Acciones



- Fisioterapia, Reeducción.
- Terapia psicomotriz .
- Estimulación sensorial.
- Cambios posturales.
- Masajes específicos para mejorar el tránsito intestinal.
- Movilizaciones en articulaciones.
- Masajes faciales relajantes.



Actividades Puntuales

Realizar **actividades grupales y específicas** estructuradas, teniendo en cuenta las particularidades biopsicosociales de la persona con necesidades de apoyo extenso o generalizado.

Objetivos



Promover la **inclusión comunitaria** a través de acciones desarrolladas en el marco de la **estimulación cognitiva** y la promoción de la **salud física y emocional**.

Acciones



- Acciones comunitarias fuera del Centro.
- Acciones relacionadas con el deporte, la cultura y la naturaleza.
- Acciones enfocadas a promover la interacción en el contexto social.

Resultados



Mejora de la **calidad de vida** en lo que a sus derechos como persona y ciudadano se refiere.

Capacitación adaptada, individualizada y grupal en favor de la interrelación comunitaria.

Mejora en la **calidad de vida** en cuanto a la implementación, seguimiento y medición de rutinas diarias centradas mayoritariamente en el **desarrollo personal**.



VIVIENDAS TUTELADAS



El servicio de Vivienda Tutelada, persigue la mejora de la **calidad de vida de las personas** con discapacidad intelectual, proporcionando la posibilidad de tener acceso a una vivienda alternativa, que en sí, sea un agente socializador, integrador en la vida comunitaria. En definitiva, promover la **autonomía personal** e inclusión social de la persona.

Objetivos



- Facilitar el alojamiento, la manutención y el acceso a la atención médico-sanitaria y psicosocial, de manera garantista para el residente.
- Fomento de la participación en la vida social y comunitaria.



Servicios



La oferta de servicios ofrecidos se vertebra en tres bloques interconectados con el fin último de dar **respuesta a las necesidades individuales** de la persona residente y sus las familias.

Servicios básicos

- Alojamiento.
- Manutención.
- Cuidados personales.

Servicios basados en la familia

- Orientación e información psicológica y social.
- Atención psicológica y social.
- Acompañamientos sociales tramites y documentación, solicitud de recursos, ayudas, etc.

Servicios especializados basados en la persona

- Orientación e información psicológica y social.
- Atención personal, psicológica y social.
- Apoyo y/o administración de medicaciones.
- Apoyo para la compra de artículos personales (ropa y enseres).
- Apoyo para la organización de actividades de ocio y tiempo libre.
- Apoyo de higiene y salud.



Plazas cubiertas

22

18 concertadas *
3 privadas

* con la Consejería de Políticas Sociales.

Distribución de las plazas

18

Plazas concertadas con la Consejería de Políticas Sociales.

3

Plazas de gestión privada.

SERVICIO DE OCIO



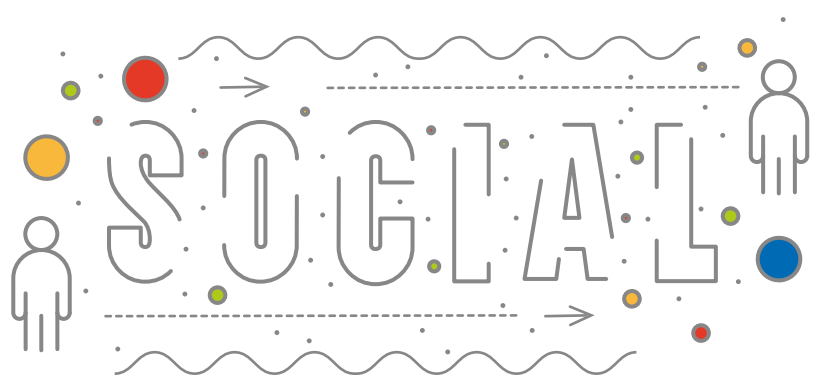
Se plantea la elección individual de **actividades adaptadas** y enfocadas a la satisfacción personal, sin un objetivo educativo o terapéutico. El servicio busca fomentar las **relaciones sociales** y con **entorno**, como principios básicos. Las actividades se modelan según los criterios de **elección individual** o de **inclusión social**.

Objetivos

Ofertar **actividades adaptadas** a las preferencias y necesidades de las personas, fomentando la autodeterminación en los siguientes ámbitos:



- Deporte.
- Cultura.
- Turismo.
- Mediación.



Servicios



Ocio para personas con Severa y Gran Dependencia

Desarrollo de programas adaptados, prestando los apoyos necesarios a la persona, teniendo en cuenta las **preferencias** y **deseos** por ellas expresadas.

Ocio inclusivo y compartido

A través de la participación grupal, se prioriza la interrelación personal, y la **inclusión comunitaria**.

Resultados



Ocio para personas con Severa y Gran Dependencia

9
Personas participantes.

Ocio compartido

24
Personas participantes.



Talleres de tarde

A través de **actividades deportivas y artísticas grupales**, se persigue afianzar las inquietudes de los participantes y desarrollar sus capacidades en aquellos talleres que los usuarios eligen.

Talleres de tarde**29***Personas participantes.***Turismo**

Tiene por finalidad que la persona con discapacidad intelectual o del desarrollo, pueda acceder al disfrute de **actividades vacacionales individuales**, logrando que los entornos y servicios turísticos puedan ser disfrutados en igualdad de condiciones.

Turismo**5***Personas participantes.***Ocio conjunto con Fundación ADEMO**

Afianzar el proceso de convergencia de las dos Organizaciones, generando **actividades comunes** y con múltiples objetivos, tales como mejorar la interrelación personal de los usuarios de **F. ADEMO y F. Carlos Martín**, crear sinergias en el desarrollo conjunto de actividades, y la optimización de recursos comunes.

Ocio conjunto con Fundación ADEMO**50***Personas participantes.***Datos generales****55***Personas participantes.***26***Voluntarios.***2***Grupos Oc. Compartido***2***Grupos Oc. SGD.***3***Viajes.***1***Respiro.***5***Talleres.***8***Mediaciones.*

PROMECO

El proyecto PROMECO, **Aula de Mejora de Competencias para la Empleabilidad y Participación Comunitaria de Personas con Discapacidad Intelectual**, es un servicio promovido por la Consejería de Políticas Sociales y Familia, y cofinanciado al 50% por el Fondo Social Europeo. Su objetivo es **mejorar la capacidad de las personas en situación de desempleo para incorporarse al mercado laboral**, promoviendo su **participación socio-laboral**.

Objetivos

Mejorar y aumentar la **formación y oportunidades para el empleo**, para conseguir así la inclusión social y la participación comunitaria plena. Conseguir el apoyo y la implicación familiar en el proceso de **inclusión socio-laboral** de los participantes.

Acciones

Elaboración de **itinerarios personalizados de inclusión**, definiendo las acciones a desarrollar.

Formación en tres perfiles profesionales:

- Habilidades socio-laborales.
- Búsqueda Activa de Empleo.
- Formación para la participación social y laboral de los participantes en distintos perfiles profesionales mediante:
 - El desarrollo de habilidades socio-laborales.
 - Búsqueda activa de empleo.
 - Formación para la participación social y laboral.



FORMACIÓN



Resultados Participación PROMECO

46

Personas Insertadas Laboralmente.

16

Empleo Ordinario.

30

Empleo Protegido.

26

Inserciones Laborales.

16

Hombres.

10

Mujeres.



Resultados Participación PROMECO

57

Personas Participantes.

26

Grupo Diana.

10

2º Nivel.

21

Grupo Trabajadores.

AGENCIA DE COLOCACION

Entidad para intermediación laboral, que trabaja de manera coordinada con el Servicio Público de Empleo, con el doble objetivo de **satisfacer la demanda creciente de empleo de aquellas personas en situación de desempleo**, y por otra parte, **apoyar a las empresas a canalizar su oferta laboral**, ofreciendo los perfiles que mejor se ajusten a sus necesidades.



Objetivos



Favorecer como fin último, la incorporación al mercado laboral de las personas, especialmente aquellas con discapacidad intelectual, como colectivo con mayores dificultades de acceso al empleo, siendo la Agencia, **intermediadora entre demandantes de empleo y empresas.**

Servicios



Dirigido a demandantes de empleo

Valoración de perfiles, aptitudes, conocimientos y cualificación profesional de las personas inscritas, para un adecuado ajuste de los puestos de trabajo ofertados mediante un **Itinerario Personalizado de Inserción.**

Dirigido a empresas

Como elemento nuclear, la prospección empresarial a tres niveles:

- Búsqueda y **selección de candidatos** cualificados y ajustados a los perfiles profesionales demandados por las empresas.
- Apoyo a la empresa y al trabajador para su incorporación y **adaptación al puesto de trabajo.**
- **Asesoramiento** en materia de contratación, subvenciones, convenios de colaboración, etc.



Resultados Datos de Empleo

20

Ofertas de empleo cubiertas.

78

Contratos obtenidos.

52

Personas que han accedido a empleo.

Atención a demandantes de empleo

239

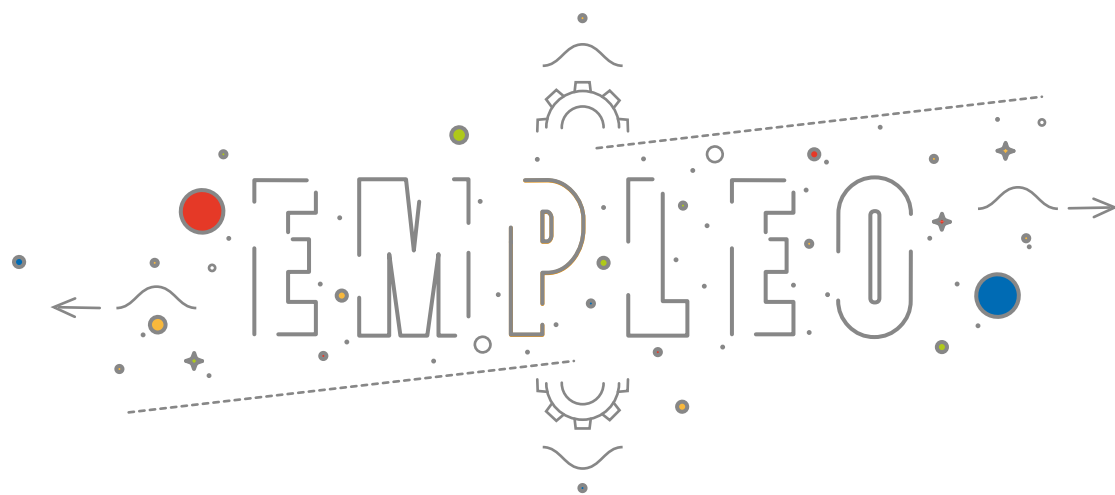
Personas atendidas.

188

Altas en la Agencia.

127

Personas atendidas con discapacidad.



CAT

CENTRO DE ATENCIÓN TEMPRANA Y TRATAMIENTO INFANTIL
FUNDACION ADEMO
FUNDACION CARLOS MARTIN

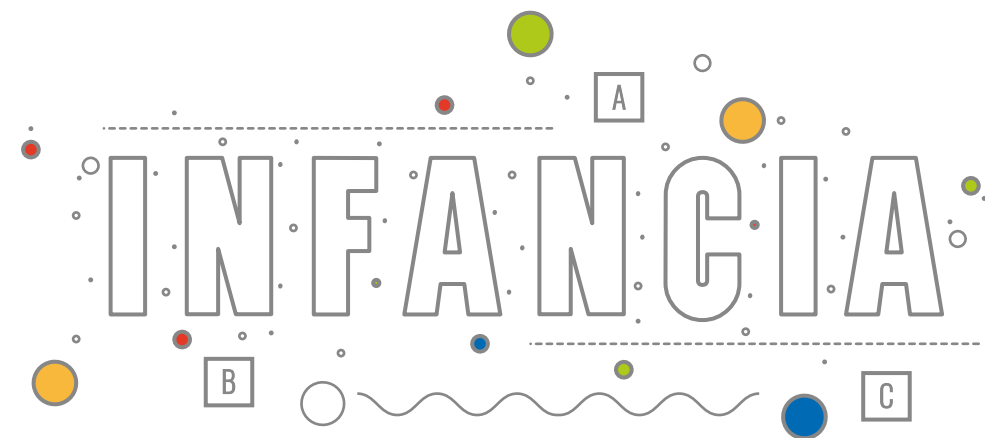
El servicio pretende, a través de los medios y recursos necesarios para que los **niños que presentan alguna discapacidad, trastornos en su desarrollo** o tienen riesgo de padecerlos, potencien su capacidad, posibilitando su integración en el entorno familiar, escolar y social, así como el potenciamiento de su autonomía personal.

El modelo de **trabajo preventivo y terapéutico, considera los aspectos bio-psico-sociales** del menor, con el fin de mejorar su **capacidad de desarrollo y de bienestar.**

Objetivo



Promover, facilitar o potenciar la evolución global de todas las posibilidades de desarrollo psicomotor del niño y planificar las acciones encaminadas a desarrollar o posibilitar en su mayor grado las opciones de integración familiar, educativa y socio-ambiental de cada niño.



Servicios



Unidad de evaluación-valoración

La unidad persigue la recogida de información, **evaluación y valoración de las problemáticas y necesidades** planteadas, tanto del niño como de la familia, que permita, tanto el establecimiento de un **diagnóstico** como un programa de intervención global.

Unidad Terapéutica

Compuesto por un modelo de trabajo multidisciplinar, se ofrecen los siguientes **tratamientos**:



Fisioterapia

Incluyendo terapias manuales, favoreciendo el desarrollo motor del niño, modificando patrones de movimiento patológicos y previniendo o evitando la aparición de deformidades músculo-esqueléticas.

Estimulación

Potenciando las posibilidades motoras, intelectuales, comunicativas y afectivas que abarcan todas las áreas del desarrollo (cognitiva, motriz, social y lingüística).

Psicomotricidad

Centrado en el desarrollo global del sujeto trabajando la relación con el otro, la toma de conciencia de uno mismo y el desarrollo motor a través del cuerpo y del movimiento.

Logopedia

Previniendo, corrigiendo, evaluando, diagnosticando e interviniendo en las dificultades de lenguaje y/o comunicación.



Psicoterapia Habilidades Sociales

Enfocada a adquirir o mejorar destrezas específicas que permitan a la persona interactuar con los demás agentes sociales de forma más adecuada a la situación que corresponda. (Modalidad terapéutica grupal).

Psicoterapia Cognitivo-conductual

Orientada hacia procesos básicos, que pudieran favorecer la adquisición y la mejora de habilidades comunicativas, interactivas y simbólicas. (Modalidad terapéutica individual).





Datos
generales CAT

33

Niños/as atendidos en
plaza de tratamiento.

4

Niños/as atendidos en
plaza de seguimiento.

20

Apoyos realizados.

41

Demandas de
información.

33

Entrevistas de
acogida.



TRANSPARENCIA Y GOBIERNO

Financiación

Financiación Pública

Fundación Carlos Martín, desarrolla diversos proyectos y ofrece servicios en **colaboración** con los siguientes Organismos públicos: **Consejería de Economía, Empleo y Competitividad, Consejería Políticas Sociales, Familias, Igualdad y Natalidad, y Ayuntamiento de Madrid.**



CONSEJERÍA DE POLÍTICAS
SOCIALES, FAMILIAS,
IGUALDAD Y NATALIDAD



CONSEJERÍA DE ECONOMÍA,
EMPLEO Y COMPETITIVIDAD



MADRID



Agencia de Vivienda Social
CONSEJERÍA DE VIVIENDA
Y ADMINISTRACIÓN LOCAL

Comunidad de Madrid



Financiación Privada

Gracias a diversos colaboradores privados, Fundación Carlos Martín desarrolla proyectos específicos en diversas áreas de aplicación.



Inserta

Triodos Bank



Cuenta de Resultados

Fundación Carlos Martín 2019

Ingresos:
2.331.341 €

Gastos:
2.270.464 €

Resultado:
60.877 €

C. Perdas y Ganancias

Funcarma Centro Especial de Empleo 2019

Ingresos:
1.303.350 €

Gastos:
1.339.261 €

Resultado:
- 35.911 €

Balance

Fundación Carlos Martín 2019

Patrimonio Neto:
1.180.210,25 €

Activo no Corriente:
2.950.219,41 €

Activo Corriente:
685.546,88 €

Pasivo Corriente:
345.247,36 €

Balance

Funcarma Centro Especial de Empleo 2019

Patrimonio Neto:
44.466,54 €

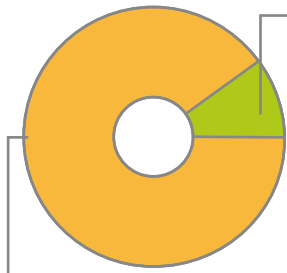
Activo no Corriente:
501.663,45 €

Activo Corriente:
345.247,36 €

Pasivo Corriente:
247.922,91 €

Desglose de Ingresos

Público / Privado



Totales Ingresos / 100%
2.331.341 €

Ingresos Adim. Pública / 82 %
1.911.700 €



inversiones realizadas
Fundación + Funcarma:
245.180 €



Gasto de Personal
% sobre Gastos:
60,34%



Avda. Rafael Alberti, 4
28038 Madrid



T 91 380 73 70
F 91 303 18 24



www.fundacioncarlosmartin.com
fc@fundacioncarlosmartin.com



[@fundacioncarlosmartin](https://www.facebook.com/fundacioncarlosmartin)



[@fcarlosmartin](https://twitter.com/fcarlosmartin)

